

KAYSERİ ÜNİVERSİTESİ

PINARBAŞI MESLEK YÜKSEKOKULU

FAALİYET RAPORU

2020

OCAK 2021

BİRİM YÖNETİCİSİ SUNUŞU	
I- GENEL BİLGİLER	
A. MİSYON VE VİZYON	
B. YETKİ, GÖREV VE SORUMLULUKLAR	
C. İDAREYE İLİŞKİN BİLGİLER.....	
1. Fiziksel Yapı	
2. Örgüt Yapısı.....	
3. Bilgi ve Teknolojik Kaynaklar	
4. İnsan Kaynakları.....	
5. Sunulan Hizmetler.....	
6. Yönetim ve İç Kontrol Sistemi	
D. DİĞER HUSUSLAR.....	
II- AMAÇ VE HEDEFLER	
A. BİRİMİN AMAÇ VE HEDEFLERİ	
B. TEMEL POLİTİKALAR VE ÖNCELİKLER.....	
C. DİĞER HUSUSLAR.....	
III-FAALİYETLERE İLİŞKİN BİLGİ VE DEĞERLENDİRMELER.....	
A. MALİ BİLGİLER	
1. Bütçe Uygulama Sonuçları.....	
2. Mali Denetim Sonuçları.....	
3. Diğer Hususlar	
B. PERFORMANS BİLGİLERİ	
1. Faaliyet ve Proje Bilgileri	
2. Performans Sonuçları Tablosu.....	
3. Performans Sonuçlarının Değerlendirilmesi.....	
IV-KURUMSAL KABİLİYET VE KAPASİTENİN DEĞERLENDİRİLMESİ	
A. ÜSTÜNLÜKLER.....	
B. ZAYIFLIKLAR.....	
C. DEĞERLENDİRME.....	
V- ÖNERİ VE TEDBİRLER	
VI- EKLER.....	

-İÇ KONTROL GÜVENCE BEYANI

BİRİM YÖNETİCİSİ SUNUŞU

Bilginin üretildiği, geliştirildiği ve yayıldığı bir alan olan üniversiteler, bilim teknolojide yaşanan hızlı değişimlere ayak uydurabilmek için dinamik ve yenilikçi olmak durumundadır. Öğrencilerimizi en güncel bilgilerle donatarak geleceğe hazırlamak, eğitim öğretim yelpazemizi çağın gereklerine göre sürekli olarak gözden geçirmek ve yeniden şekillendirmek, ülkemizi her alanda öncü kılacak araştırmalar yapmak ve değer katan hizmet üretmek her zaman ana görevlerimiz olmuştur.

Şeffaflık ve hesap verebilirlik, üniversitelerin gelişme stratejilerinde en önemli parametrelerdir. Neyi, nasıl ve niçin yaptığını ve yaptıklarının doğruluğunu sorgulayan bir üniversite için kalite yönetimi vazgeçilmezdir. Sürekli iyileşme hedefinde olan Yüksekokulumuz, kalite ve akreditasyon çalışmalarına özel bir önem vermektedir.

5018 sayılı Kamu Mali Yönetimi ve Kontrol Kanununun getirdiği mali sorumluluk, açıklık, bilgi paylaşımı, finansal ve fiziksel kaynakların kullanımı, faaliyetlerin planlanması, hesap verme sorumluluğu çerçevesinde ve İç Kontrol Sistemi doğrultusunda bu faaliyet raporu hazırlanmıştır.

Meslek Yüksekokulumuz tüm birimlerinin katılımı ile hazırlanan 2020 Yılı Faaliyet Raporumuzu kamuoyunun bilgisine sunar, Meslek Yüksekokulumuzun gelişmesine ve faaliyetlerin gerçekleşmesine katkı verenlere teşekkür ederim.
Saygılarımla,

Bahatdin DAŞBAŞI
Dr.Öğretim Üyesi

I- GENEL BİLGİLER

Okulumuzun binası Pınarbaşı Hayırsever Noter Cahit YALÇIN tarafından eşi emekli öğretmen Suna YALÇIN adına 2012 yılında yaptırılmış olup, tüm sınıflarımızda bilişim ve gelişim teknolojilerine uygun projeksiyon ve benzeri donanımlarla eğitim yapılmaktadır. Ayrıca bilişim hizmetleri için 33 kişilik 1 adet bilgisayar laboratuvarı, tam gün hizmet veren okuma salonu, konferans salonu, öğrenci kantini, öğrenci otoparkı, ayrıca dinlenme amaçlı kamelya ile birlikte yeşillendirilmiş temiz bir çevre düzenlemesine sahip imkânlarla öğrencilerimize hizmet sunmaktadır.

A. Misyon ve Vizyon

Misyon

Pınarbaşı Meslek Yüksekokulu'muz özgün ve çağdaş bir eğitim öğretim yapısı oluşturarak; mesleki bilince ve girişimci ruha sahip, topluma karşı duyarlı, farklılık oluşturacak nitelikler ile donatılmış öğrencileri yetiştirmeyi misyon edinmiştir.

Vizyon

Pınarbaşı Meslek Yüksekokulu olarak amacımız ilçemiz, ilimiz ve bölgemiz başta olmak üzere ülkemizin gelişimine en çok katkıyı sağlayacak çalışmalarını ortaya koyan, Üniversite-Sektör-Toplum işbirliğini sağlamada öncü, yenilikçi, dinamik, katılımcı ve paylaşımcı bir yönetime sahip, mesleki ve ahlaki kurallara bağlı, evrensel değerlere saygılı bir eğitim kurumu olmaktır.

B.Yetki, Görev ve Sorumluluklar

Türkiye'de yükseköğretim T.C. Anayasası'nın 130. ve 131. maddeleri ve 2547 sayılı Yükseköğretim Kanunu ile düzenlenmektedir. 2547 sayılı Yükseköğretim Kanununun amacı; yükseköğretimle ilgili amaç ve ilkeleri belirlemek ve bütün yükseköğretim kurumlarının ve üst kuruluşlarının teşkilatlanma, işleyiş, görev, yetki ve sorumlulukları ile eğitim-öğretim, araştırma, yayım, öğretim elemanları, öğrenciler ve diğer personel ile ilgili esasları bir bütünlük içinde düzenlemektir. İlgili Kanunun 12. maddesi uyarınca; yükseköğretim kurumlarının görevleri;

a. Çağdaş uygarlık ve eğitim- öğretim esaslarına dayanan bir düzen içinde, toplumun ihtiyaçları ve kalkınma planları ilke ve hedeflerine uygun ve ortaöğretime dayalı çeşitli düzeylerde eğitim - öğretim, bilimsel araştırma, yayım ve danışmanlık yapmak,

b. Kendi ihtisas gücü ve maddi kaynaklarını rasyonel, verimli ve ekonomik şekilde kullanarak, milli eğitim politikası ve kalkınma planları ilke ve hedefleri ile Yükseköğretim Kurulu tarafından yapılan plan ve programlar doğrultusunda, ülkenin ihtiyacı olan dallarda ve sayıda insan gücü yetiştirmek,

c. Türk toplumunun yaşam düzeyini yükseltici ve kamuoyunu aydınlatıcı bilim verilerini söz, yazı ve diğer araçlarla yaymak,

d. Örgün, yaygın, sürekli ve açık eğitim yoluyla toplumun özellikle sanayileşme ve tarımda modernleşme alanlarında eğitilmesini sağlamak,

e. Ülkenin bilimsel, kültürel, sosyal ve ekonomik yönlerden ilerlemesini ve gelişmesini ilgilendiren sorunlarını, diğer kuruluşlarla iş birliği yaparak, kamu kuruluşlarına önerilerde bulunmak suretiyle öğretim ve araştırma konusu yapmak, sonuçlarını toplumun yararına

sunmak ve kamu kuruluşlarınca istenecek inceleme ve arařtırmaları sonuçlandırarak dūřüncelerini ve önerilerini bildirmek,

f. Eđitim- öđretim seferberliđi içinde, örgün, yaygın, sürekli ve açık eğitim hizmetini üstlenen kurumlara katkıda bulunacak önlemleri almak,

g. Yörelereindeki tarım ve sanayinin gelişmesine ve ihtiyaçlarına uygun meslek elemanlarının yetişmesine ve bilgilerinin gelişmesine katkıda bulunmak, sanayi, tarım ve sağlık hizmetleri ile diđer hizmetlerde modernleşmeyi, üretimde artışı sağlayacak çalışma ve programlar yapmak, uygulamak ve yapılanlara katılmak, bununla ilgili kurumlarla iş birliđi yapmak ve çevre sorunlarına çözüm getirici önerilerde bulunmak,

h. Eğitim teknolojisini üretmek, geliřtirmek, kullanmak, yaygınlařtırmak,

i. Yükseköđretimin uygulamalı yapılmasına ait eğitim-öđretim esaslarını geliřtirmek, döner sermaye işletmelerini kurmak, verimli çalıştırmak ve bu faaliyetlerin geliřtirilmesine ilişkin gerekli düzenlemeleri yapmaktır.

Bir yükseköđretim kurumu olan Kayseri Üniversitesi 18 Mayıs 2018 tarihli ve 30425 sayılı Resmi Gazete’de yayımlanan Yükseköđretim Kanunu ile Bazı Kanun ve Kanun Hükmünde Kararnemelerde Deđişiklik Yapılmasına Dair Kanunla kurulmuřtur. Kayseri Üniversitesi akademik personel atamaları, 2547 sayılı Yükseköđretim Kanununda yer alan öđretim elemanları tanımına giren personeli sınıflandırmak, aylıklarını ve ek göstergelerini düzenlemek, derece yükseltilmesi ve kademe ilerlemesinin şekil ve şartları ile sosyal haklardan yararlanma, ek ders ücreti, üniversite, idari görev ve geliřtirme ödeneklerinin miktarını tespit etmek, emekli ve yabancı öđretim elemanlarının sözleşmeli olarak çalıştırılma usul ve esaslarını belirlemek amacıyla kabul edilen 2914 sayılı Yükseköđretim Personel Kanununa göre yapılır.

C. İdareye İliřkin Bilgiler

Okulumuza 2019-2020 Eğitim Öđretim yılında müdür vekili olarak Doktor Öđretim Üyesi Bahatdin DAŐBAŐI atanmıřtır. řu anda okulumuzda idari görev yapan 1 yüksekokul sekreteri ve 2 memur bulunmaktadır. 2019 – 2020 Eğitim öđretim yılında 1 bölüm daha açılarak Pazarlama, Muhasebe ve Vergi Uygulamaları ile Bankacılık ve Sigortacılık olmak üzere toplam 3 bölüm bulunmakta ve halı hazırda bu bölümlerin altındaki 3 program ile eğitim devam etmektedir. 8 Mayıs 2018 tarihli ve 30425 sayılı Resmî Gazete’de yayımlanan kanun ile Pınarbaşı Meslek Yüksek Okulu, Kayseri Üniversitesi’nin kurulmasıyla, Kayseri Üniversitesine bađlı bir meslek yüksekokulu olarak eğitim öđretim hizmetine devam etmektedir.

Meslek Yüksek Okulumuz bünyesinde 3 bölüm bulundurmakta olup řu an da bu bölümler altındaki 3 programda eğitim vermektedir. Meslek Yüksekokulumuz toplamdayıtlı 315 öđrenci ile eğitim öđretime devam etmektedir.

-Tarihçesi

Okulumuzun binası Pınarbaşı hayırsever Noter Cahit YALÇIN tarafından eşi Emekli Öğretmen Suna YALÇIN adına 2012 yılında yaptırılmış, Erciyes Üniversitesi Pınarbaşı Yerleşkesinde Meslek Yüksek Okulu olarak kurulmuştur. Ancak öğrenci alımı gerçekleşmemiş, 2017 yılında 2 bölümle (Muhasebe ve Vergi Uygulamaları, Pazarlama) öğrenci alımına başlanmıştır. 2018 yılında Kayseri Üniversite'sinin kurulmasıyla Erciyes Üniversitesi'nin diğer bağlı birimleri ile birlikte okulumuzda Kayseri Üniversite'sine bağlı bir MYO olarak yer almıştır. 2019 yılında meslekyüksekokulumuz' da 1 bölüm (Bankacılık ve Sigortacılık) daha açılarak öğrenci alımına başlamıştır. Meslek Yüksekokulumuz 3 bölüm ile eğitim-öğretim hizmetine devam etmektedir.

-Yerleşkesi

Okulumuz Kayseri'ye bağlı Pınarbaşı ilçesinde bulunmaktadır. Yerleşke olarak KYK Yurdu ile 300 metre mesafededir. Okulumuz anayola yakın olmasından dolayı ulaşım olarak problemi bulunmamaktadır.

-Mevzuatı

Pınarbaşı Meslek Yüksekokulu akademik ve idari faaliyetlerini 1982 Anayasası'nın 130 ve 131. Maddeleri ile çeşitli kanunlar, kanun hükmünde kararname ve birçok yönetmeliğe göre yürütmektedir. Anayasamızın 130. Maddesinde Yükseköğretim kurumları;

“ Çağdaş eğitim-öğretim esaslarına dayanan bir düzen içinde milletin ve ülkenin ihtiyaçlarına uygun insan gücü yetiştirmek amacı ile ortaöğretime dayalı çeşitli düzeylerde eğitim-öğretim, bilimsel araştırma, yayın ve danışmanlık yapmak, ülkeye ve insanlığa hizmet etmek üzere çeşitli birimlerden oluşan kamu tüzel kişiliğine ve bilimsel özerkliğe sahip üniversiteler kanunla kurulur. Yükseköğretim kurumlarının kuruluş ve organları ile işleyişleri ve bunların seçimleri, görev, yetki ve sorumlulukları mali kaynakların kullanılması kanunla düzenlenir.” Hükmü çerçevesinde düzenlenen ve yürürlükte bulunan 2547 Sayılı Yükseköğretim Kanununun 12.Maddesinde yükseköğretim kurumlarının görevleri aşağıda belirtildiği şekilde sayılmıştır;

- Türk toplumunun yaşam düzeyini yükseltici ve kamuoyunu aydınlatıcı bilim verilerini söz, yazı ve diğer araçlarla yaymak.
- Ülkenin bilimsel, kültürel, sosyal ve ekonomik yönlerden ilerlemesini ve gelişmesini ilgilendiren sorunlarını, diğer kuruluşlarla işbirliği yaparak, kamu kuruluşlarına önerilerde bulunmak suretiyle öğretim ve araştırma konusu yapmak, sonuçlarını toplumun yararına sunmak ve kamu kuruluşlarınca istenecek inceleme ve araştırmaları sonuçlandırarak düşüncelerini ve önerilerini bildirmek.
- Çağdaş uygarlık ve eğitim-öğretim esaslarına dayanan bir düzen içinde, toplumun ihtiyaçları ve kalkınma planları ilke ve hedeflerine uygun ve ortaöğretime dayalı çeşitli düzeylerde eğitim-öğretim, bilimsel araştırma, yayın ve danışmanlık yapmak.
- Örgün, yaygın, sürekli ve açık eğitim yoluyla toplumun özellikle sanayileşme ve tarımda modernleşme alanlarında eğitilmesini sağlamak.
- Eğitim ve öğretim seferberliği içinde, örgün, yaygın, sürekli ve açık eğitim hizmetini üstlenen kurumlara katkıda bulunacak önlemleri almak.
- Eğitim teknolojilerini üretmek, geliştirmek, kullanmak ve yaygınlaştırmak.

- Kendi ihtisas gücü ve maddi kaynaklarını rasyonel, verimli ve ekonomik şekilde kullanarak, milli eğitim politikası ve kalkınma planları ilke ve hedefleri ile Yükseköğretim Kurulu tarafından yapılan ve programlar doğrultusunda, ülkenin ihtiyacı olan dallarda ve sayıda insan gücü yetiştirmek.
- Yükseköğretimin uygulamalı yapılmasına ait eğitim-öğretim esaslarını geliştirmek, döner sermaye işletmelerini kurmak, verimli çalıştırmak ve bu faaliyetlerin geliştirilmesine ilişkin düzenlemeler yapmaktır. Pınarbaşı Meslek Yüksekokulu yönetimve organizasyonu 2547 sayılı yasa hükümlerine göre belirlenmiştir.

1-Fiziksel Yapı

Yerleşke	Bina adı	Birimi	Kapalı alan m2	Fonksiyonu
PINARBAŞI	PINARBAŞI M.Y.O		3322 m ²	EĞİTİM-ÖĞRETİM

Birim alanı	Yüzölçümü (m ²)
Kapalı alan	3322m ²
Açık alan	146.678 m ²
Toplam	150.000m ²

Eğitim Alanları		
	Sayı	Alan (m ²)
Anfi		
Derslik	12	300
Laboratuvar	1	50
Toplam	13	350

Sosyal Alanlar		
	Sayı	Alan (m ²)
Kantinler	1	15
Kafeteryalar	-	-
Yemekhaneler	1	150
Toplam	2	165

Toplantı ve Konferans Salonları		
	Sayı	Alan(m ²)
Toplantı	1	30
Konferans	1	100
Toplam	2	130

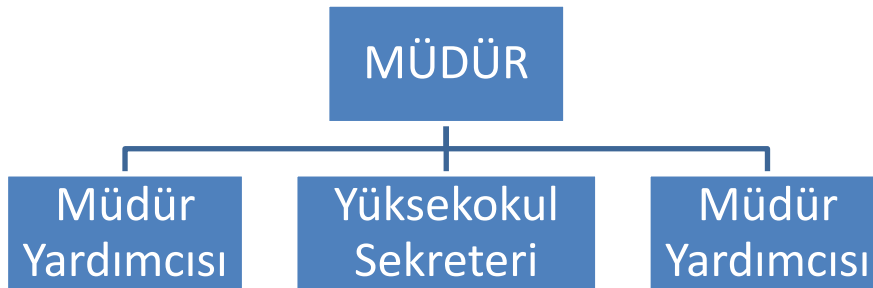
Akademik-İdari Personel Hizmet Alanları			
	Ofis Sayısı	Kapalı alan (m ²)	Kullanan Sayısı
Akademik Personel Çalışma Ofisi	9	20	9
İdari Personel Çalışma Ofisi	4	20	4
Toplam	13	260	13

Ambar, Arşiv ve Atölye Alanları		
	Sayı	Alan (m ²)
Ambar	2	80
Arşiv	1	80
Atölye		
Toplam	3	160

Ambar, Arşiv ve Atölye Alanları

Ambar, Arşiv ve Atölye Alanları		
	Sayı	Alan (m ²)
Ambar	1	50 m²
Arşiv	1	20 m²
Atölye		
TOPLAM	2	70 m²

2. Örgüt Yapısı



3. Bilgi ve Teknolojik Kaynaklar

3.1- Bilgisayarlar (Donanım Altyapısı)

BİRİM ADI	Masa Üstü Bilgisayar	Taşınabilir Bilgisayar	Tablet	İş İstasyonu Sunucusu	Ekran
Pınarbaşı Meslek Yüksekokulu	55	11			55
TOPLAM	55	11			55

3.2- Yazılımlar

Yazılım	Acıklama
Zirve Finansman	Muhasebe Ve Vergi Uygulamaları Dersinde Aktif olarak kullanılmaktadır.
Logo Go	Muhasebe Ve Vergi Uygulamaları Dersinde Aktif olarak kullanılmaktadır.

3.3- Kütüphane Kaynakları

Kütüphane Kaynakları	
Kütüphane Adı	Adet
Kitap Sayısı	350
Basılı Periyodik Yayın Sayısı	
Elektronik Yayın Sayısı	
Erişilen Elektronik Dergi Sayısı	
Abone Olunan Basılı Dergi Sayısı	
Abone Olunan ve Satın Alınan Elektronik Kitap Sayısı	
TOPLAM	350

Kütüphaneden Yaralanma Sayıları	
	2020
Öğrenciye Verilen Ödünç Yayın Sayısı	10
Kütüphaneden Yararlanan Kişi Sayısı	30
.....	

3.4- Diğer Bilgi ve Teknolojik Kaynaklar

TEKNOLOJİK KAYNAKLAR	Projeksiyon	Bilgisayar Destekli Cihazlar	Optik Mikroskop	Barkot Okuyucu	Barkot Yazısı	Baskı Makinesi	Fotokopi Makinesi	Faks Makinası	Alarm Sistemi	Kameralar	Kamera Kayıt Sistemi	Televizyonlar	Tarayıcılar	Müzik Setleri	Telefon	Güç Kaynağı Jeneratör	Yazıcılar	Tekstil Çoğaltma	Dondurma Makinası
Toplam	10	0	0	0	1	1	0	1	1	0	1	5		1	18	1	6	1	0

TEKNOLOJİK KAYNAKLAR	Cep telefonu	Evrak İmha Makinası	Güvenlik Kamera Sis.	Dijital Kayıt Sistemleri,Cihazlar	Benzinli jeneratör	Lazermetre	Kızılötesi Lazerli Sıcaklık Ölçer	Anemometre (Rüzgar Ölçer)	Elektrikli Süpürge	Zemin Yıkama Makinası	Bulaşık Yıkama Makinası	Buz Dolabı	Dondurucu	Avometre	Osiloskop	Bekçi Kontrol Saati	Kart Okuyucular	Manyetik Kapı Dedektörü	Turnike Geçiş Sistemi	Kule Sunucular
TOPLAM	0	0	1	0	1	0	0	0	0	1	1	4	0	0	0	0	1	1	2	0

TEKNOLOJİK KAYNAKLAR	Optik Okuyucular	Konferans Sistemi Ünitesi	Ses Cihazı Mixer	Ses Cihazı Ekolayzır	Müzik ve Anons Sistemi	Mikrofon	Modem	Hoparlör	Kablosuz Mikrofon Alıcı Verici Sistemi	Uydu Alımları	Klimalar	Vantilatör	Kombi	Santral
TOPLAM	0	1	1		2	1	0	12		1				1						

3.5- 31.12.2020 Tarihi İtibariyle Taşınır Programında kayıtlı bulunan Birim Envanteri

SIRA NO	TAŞINIR KODU	CİNSİ	TOPLAM MİKTAR	ÖLÇÜ BİRİMİ
1	253.2.1.3.1-2	BENZİNLİ ÇİM BİÇME MAKİNESİ	1	ADET
2	253.2.1.3.4-1	BENZİNLİ SIRT TIRPANI	1	ADET
3	253.2.2.2.7-2	ALİMÜNYUM PTT MERDİVENİ	1	ADET
4	253.2.3.1.6-3	ŞARJLI MATKAP	1	ADET
5	253.2.3.1.24-1	TAŞLAMA MAKİNESİ	1	ADET
6	253.2.5.7-6	ONLINE KESİNTİSİZ GÜÇ KAYNAĞI	1	ADET
7	253.3.1.1.1-3	ELEKTRİK SÜPÜRGESİ	1	ADET
8	253.3.1.1.99-1	DİĞER ZEMİN TEMİZLEME CİHAZLARI	1	ADET
9	253.3.1.3-1	BULAŞIK YIKAMA MAKİNELERİ VE EKİPMANLARI	1	ADET
10	255.1.1.99-2	SÜPÜRGE LİK	1	ADET
11	255.1.1.99-3	KABLO KAPAĞI	15	ADET
12	255.2.1.1.1.1-22	MASAÜSTÜ BİLGİSAYAR HP DC5700 C	11	ADET
13	255.2.1.1.1.1-40	ACER VERİTON İ5 8GB W7 PRO	21	ADET
14	255.2.1.1.1.1-41	ACER PERİTON İ5 8GB 1TB W7 PRO	21	ADET
15	255.2.1.1.1.3-6	EKRAN MONİTÖR	11	ADET
16	255.2.1.1.1.3-18	19.5" ACER MONİTÖR	42	ADET
17	255.2.1.1.2-2	LENOVO İ5 NOTEBOOK	3	ADET
18	255.2.1.1.2-18	NOTEBOOK LENOVO	7	ADET

19	255.2.1.1.5-1	TÜMLEŞİK BİLGİSAYAR HP	4	ADET
20	255.2.2.1.3-1	LAZER YAZICILAR	5	ADET
21	255.2.2.1.3-4	LAZER YAZICI	2	ADET
22	255.2.2.1.8-2	ÇOK FONKSİYONLU YAZICILAR	1	ADET
23	255.2.2.1.8-3	ÇOK FONKSİYONLU YAZICILAR	4	ADET
24	255.2.2.1.12-1	4 TB 64 KAMERA DESTEKLİ	1	ADET
25	255.2.2.1.13-1	BARKOD YAZICILAR VE OKUYUCULAR, OPTİK OKUYUCULAR	1	ADET
26	255.2.3.1-1	FOTOKOPİ MAKİNELERİ	1	ADET
27	255.2.3.5-3	BASKI MAKİNESİ RISOGRAPHCR1630EP	1	ADET
28	255.2.4.1.1-1	SABİT TELEFONLAR	15	ADET
29	255.2.4.1.2-1	TELSİZ TELEFONLAR	5	ADET
30	255.2.4.1.8-3	SANTRALLER	1	ADET
31	255.2.4.3.2-5	SWİCHLER (ANAHTARLAR)	2	ADET
32	255.2.5.1.1-2	PROJEKSİYON EPSON	4	ADET
33	255.2.5.1.1-8	PROJEKSİYON CİHAZLARI SONY	5	ADET

4. İnsan Kaynakları

Akademik Personel

Akademik Personel					
	Kadroların Doluluk Oranına Göre			Kadroların İstihdam Şekline Göre	
	Dolu	Boş	Toplam	Tam Zamanlı	Yarı Zamanlı
Profesör					
Doçent					
Dr. Öğretim Üyesi					
Öğretim Görevlisi	9	0	9	9	0
Araştırma Görevlisi					
TOPLAM					

Akademik Personelin Yaş İtibariyle Dağılımı						
	21-25 Yaş	26-30 Yaş	31-35 Yaş	36-40 Yaş	41-50 Yaş	51- Üzeri
Kişi Sayısı		5	4			
Yüzde		%55	%45			

Akademik Personelin Kadın – Erkek Dağılımı			
Ünvanı	Kadın	Erkek	Toplam
Profesör			
Doçent			
Dr. Öğretim Üyesi			
Öğretim Görevlisi	3	6	9
Araştırma Görevlisi			
TOPLAM	3	6	9

31 Aralık 2020 Tarihi İtibariyle Birimlerin Akademik Personel Dağılımı						
Birimi	Profesör	Doçent	Dr.Öğr. Üyesi	Öğretim Gör.	Arş. Gör.	Toplam
Pınarbaşı Suna Yalçın MYO				9		
TOPLAM				9		

İdari Personel

İdari Personel (Kadroların Doluluk Oranına Göre)			
Hizmet Sınıfları	Dolu	Boş	Toplam
Genel İdare Hizmetleri Sınıfı	2	1	3
Sağlık Hizmetleri ve Yardımcı Sağlık Hizmetleri Sınıfı			
Teknik Hizmetler Sınıfı			
Avukatlık Hizmetleri Sınıfı			
Yardımcı Hizmetler Sınıfı	2	2	4
Diğer (varsa eklenecek)			
TOPLAM	4	3	7

İdari Personelin Eğitim Durumu					
	İlköğretim	Lise	Ön Lisans	Lisans	Y.L. ve Dokt.
Kişi Sayısı	1			1	1
Yüzde	%100			%100	%100

İdari Personelin Hizmet Süresi						
	1-5 Yıl	6-10 Yıl	11-15 Yıl	16-20 Yıl	21-25 Yıl	26 Yıl ve Üzeri
Kişi Sayısı		2				1
Yüzde		%66.9				%33.3

İdari Personelin Yaş İtibariyle Dağılımı						
	20-25 Yaş	26-30 Yaş	31-35 Yaş	36-40 Yaş	41-50 Yaş	51- Üzeri
Kişi Sayısı		1	1		1	
Yüzde		%33.3	%33.3		%33.3	

Personelin Kadın-Erkek Dağılımı		
	Kadın	Erkek
Kişi Sayısı	0	3
Yüzde		%100

İşçiler

İşçiler (Çalıştıkları Pozisyonlara Göre)			
	Dolu	Boş	Toplam
Sürekli İşçiler	3	4	7
Vizeli Geçici İşçiler (adam/ay)			
Vizesiz işçiler (3 Aylık)			
TOPLAM	3	4	7

Sürekli İşçiler

Sürekli İşçilerin Hizmet Süresi						
	1 – 5 Yıl	6 – 10 Yıl	11 –15 Yıl	16 – 20 Yıl	21 – 25 Yıl	25 Yıl ve Üzeri
Kişi Sayısı	1	1	1			
Yüzde	%33.3	%33.3	%33.3			

Sürekli İşçilerin Yaş İtibariyle Dağılımı						
	20-25 Yaş	26-30 Yaş	31-35 Yaş	36-40 Yaş	41-50 Yaş	51- Üzeri
Kişi Sayısı			3			
Yüzde			%100			

5. Sunulan Hizmetler

Eğitim Hizmetleri

Eğitim Programları

Ön lisans Eğitim Programları	
1.	Musasebe ve Vergi Uygulamaları
2.	Bankacılık ve Sigortacılık
3.	Pazarlama
4.	
5.	
6.	
7.	
8.	
9.	
10.	
TOPLAM	

Meslek Yüksekokulları Program Sayıları	
Okul Adı	Program Sayısı
Pınarbaşı Suna Yalçın MYO	3

TOPLAM	3
---------------	----------

Öğrenci Kontenjanları ve Doluluk Oranı				
Bölüm /Program Adı	Bölüm Kontenjanı	ÖSYM Sonucu Yerleşen	Boş Kalan	Doluluk Oranı
Musasebe ve Vergi Uygulamaları	50	52	0	104%
Bankacılık ve Sigortacılık	60	62	0	103%
Pazarlama	25	26	0	104%
TOPLAM	135	140	0	111%

Öğrenci sayıları

Önlisans Öğrenci Sayıları					
Bölüm Adı	1.Öğretim		2. Öğretim		Toplam
	K	E	K	E	
Musasebe ve Vergi Uygulamaları	69	84			153
Bankacılık ve Sigortacılık	65	39			104
Pazarlama	14	44			58
TOPLAM					315

İdari Hizmetler

1. Okulumuz iç ve dış tadilatları eksiksiz yapılmıştır.
2. Mesleki gelişmeleri yakından takip edebilmek için düzenlenen toplantılara katılım sağlanmıştır.
3. Ups ve kamera cihazlarının bakımları yaptırılmıştır.
4. Kütüphane koleksiyonunun envanteri yapılmıştır.
5. Taşınır stoklarımız güncellenmiştir.

6- Yönetim ve İç Kontrol Sistemi

Meslek yüksekokulumuzun yönetim ve idari yapılanmasında benimsediği özel bir yönetim modeli bulunmamaktadır. Yüksekokulumuzun birimleri, 2547 sayılı Kanun'un 20. maddesi gereğince Yüksekokul Müdürü, Yüksekokul Kurulu ve Yüksekokul Yönetim Kurulundan oluşmaktadır.

Yüksekokul Müdürü, üç yıl için doğrudan Rektör tarafından atanır. Süresi biten müdür tekrar atanabilir. Müdürün okulda görevli aylıklı öğretim elemanları arasından üç yıl için atayacağı en çok iki yardımcısı bulunur. Yüksekokul Müdürü bu kanun ile dekanlara verilmiş olan görevleri Yüksekokul bakımından yerine getirir.

Yüksekokul Kurulu; Müdürün başkanlığında, müdür yardımcıları ve okulu oluşturan bölüm başkanlarından oluşur. Yüksekokul Yönetim Kurulu; Müdürün başkanlığında, müdür yardımcıları ile müdürce gösterilecek altı aday arasından yüksekokul kurulu tarafından üç yıl için seçilecek üç öğretim üyesinden oluşur.

Meslek Yüksekokulumuz hedeflerine ulaşabilmek için 'Kayseri Üniversitesi İç Kontrol Standartlarına Uyum Eylem Planı' çerçevesinde faaliyet göstermeye çalışmaktadır.

Yüksekokulumuzda görev yetki ve sorumlulukların sınırı 2547 sayılı Yükseköğretim Kanunu, 2809 sayılı Yükseköğretim Kurumları Teşkilatı Hakkında 41 Sayılı Kanun Hükmünde Kararname ve 2914 sayılı Yükseköğretim Personel Kanunu ile belirlenmiştir. Ayrıca, bu yasalara göre çıkarılan Üniversitelerde Akademik Teşkilat Yönetmeliği hükümlerinde belirtilen kurallara göre de Bölüm başkanlıkları yetkilendirilmiştir. 2547 Sayılı kanunun 20/b maddesine göre Yüksekokul Müdür ve yardımcıları, 20/e maddesine göre Yüksekokul Kurulu ve Yüksekokul Yönetim Kurullarına görev ve yetkiler verilmiştir. Yine aynı yasanın 51/b maddesine göre Yüksekokul Sekreterinin görev ve yetkileri tanımlanmıştır. Bunların dışında

Üniversitemizin yönetim ve karar organları (Üniversite Yönetim Kurulu ve Üniversite Senatosu) yetki, görev ve sorumluluklarımızı belirlemektedir.

Yüksekokulumuzda 3 bölüm başkanlığı yetki ve sorumluluk olarak Müdüre bağlı görev yapmaktadır. İdari alanda yetki, görev ve sorumluluklar, Yüksekokul Sekreteri ve Müdür tarafından yerine getirilmektedir. Yapılan işlerde ve yürütülen tüm faaliyetlerde yönetim örgütümüz Rektöre karşı sorumludur.

Yüksekokul Kurulumuz olağan olarak her yarıyıl başında ve sonunda toplanmaktadır. Ayrıca Müdürümüz, gerekli gördüğü hallerde Yüksekokul Kurulunu toplantıya çağırılmaktadır. Akademik bir organ olan Yüksekokul Kurulumuzun görevleri aşağıda sıralanmıştır;

Yüksekokulumuzun, eğitim - öğretim, bilimsel araştırma ve yayın faaliyetleri ve bu faaliyetlerle ilgili esasları, plan, program ve eğitim - öğretim takvimini kararlaştırmak, 2547 sayılı Kanun ile verilen diğer görevleri yapmak,

Yüksekokul Yönetim Kurulumuz, Müdürümüzün başkanlığında ve yine Müdürün çağırısı üzerine toplanmaktadır. İdari faaliyetlerde Müdüre yardımcı bir organ olan Yüksekokul Yönetim Kurulunun görevleri aşağıda belirtilmiştir;

Yüksekokul Kurulunun kararları ile tespit ettiği esasların uygulanmasında müdüre yardım etmek,

Yüksekokulun eğitim- öğretim, plan ve programları ile takvimin uygulanmasını sağlamak,

Yüksekokulun yatırım, program ve bütçe tasarısını hazırlamak,

Müdürün Yüksekokul yönetimi ile ilgili getireceği bütün işlerde karar almak,

Öğrencilerin kabulü, ders intibakları ve çıkarılmaları ile eğitim- öğretim ve sınavlara ait işlemleri hakkında karar vermek,

2547 sayılı Kanun ile verilen diğer görevleri yapmak.

Meslek Yüksekokulumuz tarafından yürütülen mali işlem süreci aşağıdaki şekilde yürütülür;

Meslek yüksekokulumuz ihtiyaçları akademik ve idari personelin ihtiyaç listesini okul

müdürlüğüne bildirmesi ve Okul müdürünün uygun görmesiyle süreç başlatılır. İhtiyaç listesi mutemet tarafından düzenlenerek onay alınması için teklif hazırlanır. Onay Belgesi 4734 Sayılı Kanuna uygun olarak hazırlanır. Onay Belgesi sonuçlandıktan sonra Piyasa araştırması yapılır ve teklif alma süreci başlatılır. Piyasa Araştırması Teklifler-Zabıt-Sözleşme Tasarısı-Taahhüt Evrakı ile bunlara ilişkin belgeler incelenir. Yaklaşık maliyet cetveli hazırlanır. Ayrıntılı açık ve gerekçeli Ön Mali kontrol talep yazısı ve eki işlem dosyası 3 nüsha olarak hazırlanır. Okul Müdürünün uygun görmesiyle ödeme emrine bağlanan evraklar imzalanır. Harcama Birimi ön mali kontrol talep yazısı dosyasına bir nüshası kaldırılır. Strateji Geliştirme Daire Başkanlığına 2 nüshası gönderilir.

D) Diğer Hususlar

Kaynakların Yönetimi

Meslek yüksekokulumuzda insan kaynakları yönetimi uygulamaları süreci personel ihtiyacının planlanmasıyla başlamaktadır. Akademik personel ihtiyaçları bölüm başkanlıkları tarafından idareye yazılı olarak bildirilmektedir. Akademik personel ihtiyaç talebimiz akademik personel talep formu ile idari personel ihtiyaçlarımız ise yazılı olarak Rektörlüğümüze bildirilmektedir.

Rektörlükten kadro talebimize olumlu dönüş yapıldığında akademik personel alımı ilanına çıkılmakta ve şartları sağlayan adaylardan sınav yoluyla seçim yapılmaktadır. İdari ve destek hizmetleri sunan birimlerinde görev alan personelin eğitim ve liyakatlerinin üstlendikleri görevlerle uyumunu sağlamak üzere rektörlük tarafından düzenlenen hizmet içi eğitimlere katılımları sağlanmaktadır.

Mali yıllara ait genel bütçe ödenekleri aylık periyotlar halinde düzenli bir şekilde takip edilip gerekli ödemeler yapılmaktadır. Her mali yıl genel bütçe teklifi hazırlanıp, İdari Mali İşler Daire Başkanlığına sunulmaktadır. Meslek yüksekokulumuz akademik ve idari personelinin mali ve özlük haklarının düzenli bir şekilde hazırlanması ve gerekli ödemelerin yapılması sağlanmaktadır.

Yüksekokulumuz taşınır kayıt kontrol sistemi dahilinde yapılan alımların kayıtları taşınır kayıt sistemine işlenir ve depodan kullanıma sunulmaları düzenli bir şekilde yürütülmektedir. Kullanılan malzemelerin taşınır kayıt sistemi ile çıkışı yapılır ve yılsonu raporları hazırlanarak gerekli birimlere gönderilmektedir.

Bilgi Yönetim Sistemi

Meslek yüksekokulumuzdaki faaliyet ve süreçlere ilişkin verileri toplamak, analiz etmek ve

raporlamak üzere üniversitemiz Bilgi İşlem Daire Başkanlığımız tarafından öğrencilere yönelik olarak öğrenci bilgi sistemi (OBİSİS), personele yönelik personel bilgi sistemi (PEYOSİS), akademik personele yönelik olarak ise Akademik veri yönetim sistemi (AVESİS) kullanılmaktadır. Ayrıca kurum içi yazışmalar için Elektronik Belge Yönetim Sistemi (EBYS) kullanılmaktadır.

Kurum Dışından Tedarik Edilen Hizmetlerin Kalitesi

Meslek yüksekokulumuz merkez kampüs dışında yer alması nedeniyle eğitim öğretim faaliyetlerini aksatmadan yürütebilmemiz için her geçen yıl program ve öğrenci sayısı bakımından büyümemiz nedeniyle yeterli akademik kadroya sahip olamamamız nedeniyle kurum dışı kamu ve kamu dışından ücret karşılığı görevlendirilmek üzere akademik personel görevlendirilmektedir. Bu görevlendirmeler Rektörlük oluru/izni ile yapılmaktadır. Bu kapsamda yapılan görevlendirmelerde alanında yeterliliğe sahip elemanların seçilmesine özen gösterilmektedir.

Kamuoyunu Bilgilendirme

Meslek yüksekokulumuz Kayseri Üniversitemizin hazırlamış olduğu yönetmelik ve okulumuzca hazırlanan yönergelerle yönetilmektedir. İlgili yönetmelik ve yönergeler yüksekokulumuz web sayfasında paylaşılmaktadır. Bu yönetmelik ve yönergelerle ilgili Kayseri Üniversitesi Senatosu tarafından yapılan değişikliklerin kabulünden sonra gerekli güncellemeler yapılmaktadır.

Yüksekokulumuza ait faaliyetlerin yer aldığı Faaliyet Raporları her yıl düzenlenerek rektörlüğümüze gönderilmekte ve kurum web sayfamızda yayınlanmaktadır. Ayrıca yine kurum web sayfamızda yer alan Kamu Hizmet Standartları belgesi ile kurumumuza ait her türlü süreç, ilgili personel ve gerçekleştirme süresi ayrıntılı olarak listelenmiştir

Yönetimin Etkinliği ve Hesap Verebilirliği

Yönetim ve idarenin kurum çalışanlarına ve genel kamuoyuna hesap verebilirliğine yönelik ilan edilmiş politikası bulunmamaktadır. Ancak 2547 sayılı Yükseköğretim Kanunu, 2914 sayılı Yükseköğretim Personel Kanunu, 657 sayılı Devlet Memurları Kanunu çerçevesinde kurum çalışanlarına ve üst yönetime karşı sorumludur. Meslek yüksekokulumuz, kalite güvencesi sistemini, mevcut yönetim ve idari sistemini, yöneticilerinin liderlik özelliklerini ve verimliliklerini ölçme ve izlemeye imkân tanıyacak şekilde tasarlamak konusunda eksiklikleri belirleyerek gerekli adımları atmaya kararlıdır.

Meslek yüksekokulumuzun kurum çalışanlarına ve kamuoyuna hesap verebilirliğine yönelik izlediği politikalarda üniversitemiz politikaları temel alınmaktadır.

II-AMAÇ ve HEDEFLER

A) Birimin Amaç ve Hedefleri

Stratejik Amaçlar	Stratejik Hedefler
A-1 YENİLİKÇİ, KALİTELİ BİR EĞİTİM ANLAYIŞIYLA; GÜNÜMÜZÜN, GELECEĞİN İŞ VE TOPLUMSAL YAŞAMI İÇİN GEREKLİ BİLGİ VE BECERİLERLE DONANMIŞ LİDER BİREYLER YETİŞTİRMEK VE PMYO'NUN NİTELİKLİ ÖĞRENCİLER TARAFINDAN TERCİH EDİLİR BİR ÜNİVERSİTE OLMASINI SAĞLAMAK.	2.1-Derslikleri ve ders süreçlerini karşılıklı etkileşimi ve aktif öğrenci katılımını en üst dereceye çıkaracak şekilde düzenlemek. Bu nitelikteki derslik oranını plan döneminin sonuna kadar %100 oranına çıkartmak
	2.2- Yeniden düzenlenen dersliklerin ve ders süreçlerinin sayısını arttırmak
	2.3- Aktif öğrenci katılımı derecesi ölçümlerinde PMYO derslerinin ortalama skoru
B-2 NİTELİKLİ VE İLERİ DÜZEY ARAŞTIRMA ÇALIŞMALARININ YAPILMASINI SAĞLAMAK	1.1: PMYO'nun ulusal ve uluslararası bilim çevrelerinde görünürlüğünü arttıracak (konferans, sempozyum, çalıştay, vb.) etkinliklerin sayısını plan dönemi boyunca arttırmak.
	1.2 Araştırmacıların acil ve öncelikli araştırma ihtiyaçlarına cevap verecek belirlenmiş laboratuvar ve altyapı tesislerini plan dönemi sonuna kadar tamamlamak
	1.4: Geleceğin kritik araştırma alanlarını tespit etmek amacıyla plan dönemi boyunca her yıl en az bir çalıştay veya arama konferansı düzenlemek.
C- 3 YÖNETİM SÜREÇLERİNİ VE ALTYAPISINI EĞİTİM, ARAŞTIRMA, TOPLUMA KATKI FAALİYETLERİNİ DESTEKLEYECEK VE ARALARINDAKİ ETKİLEŞİMİ ARTTIRACAK ŞEKİLDE GELİŞTİRMEK. PMYO'nun KURUMSAL GELİŞİMİNİN YÜKSEK KALİTE VE KURUMSALLAŞMA ÇERÇEVESİNDE GERÇEKLEŞMESİNİ SAĞLAMAK.	3.1-PMYO'daki insan gücünün (akademik ve idari personel) plan dönemi sonuna kadar üniversitenin stratejik büyüme hedeflerini de dikkate alarak nitelikli bir şekilde artmasını sağlamak

B) Temel Politikalar ve Öncelikler

- C) 1. Fiziksel ve teknolojik alt yapıyı güçlendirmek
- D) 2. Programları ve ders içeriklerini geliştirmek
- E) 3. Ulusal ve uluslararası akademik yayın ve/veya sanatsal etkinlik sayısını arttırmak
- F) 4. Programlar arası sinerjinin artırılması

B. Finansal kaynakları arttırmak

- G) 1. Yeni finansal kaynaklar yaratmak
- H) 2. Mevcut finansal kaynakları her yıl arttırmak

C. Sektör paydaşlarıyla işbirliği faaliyetlerini arttırmak

- İ) 1. Sektör paydaşlarıyla ortak projeler geliştirmek
- J) 2. Alanında uzman meslek adamlarından akademik destek almak

III-FAALİYETLERE İLİŞKİN BİLGİ VE DEĞERLENDİRMELER

A. Mali Bilgiler

1. Bütçe Uygulama Sonuçları

Bütçe Giderleri

2020 Yılı Ekonomik Bazda Ödenek ve Harcamalar (TL)					
Ekonomik Açıklama	Başlangıç Ödeneği	Yıl Sonu Ödeneği	Harcama	Harcama/ B.Ö. (%)	Harcama / Y.S.Ö. (%)
01 Personel Giderleri	1502.328,114 TL	1052.328,14 TL	1052.328,14 TL	% 100	%100
02 Sos. Güv. Kur. De. Pr. G.	248.809,85 TL	248.809,85 TL	248.809,85 TL	% 100	%100
03 Mal ve Hiz.Alım Gid.	60.942,00 TL	60.942,00 TL	60.914,90 TL	%99.95	%99.95
05 Cari Transferler					
06 Sermaye Giderleri					
TOPLAM					

B.Ö. Başlangıç Ödeneği Y.S.Ö.Yıl Sonu Ödeneği

2- Mali Denetim Sonuçları

2020 Yılı akedemik ve idari personel maaşları ödenmiş, herhangi bir aksaklık meydana gelmemiştir.

Yüksekokulumuz için yeterli miktarda yakacak temin edilmiştir. Okulumuzun her türlü iç ve dış tadilat, tamir ve eksikleri giderilmiştir.

1- Faaliyet ve Proje Bilgileri

Birimimiz 2020 yılı faaliyet ve projeleri covid-19 virüs sebebiyle ertelenmiş olup bu yıl içerisinde planlanan faaliyetler gerçekleşmemiştir.

Bilimsel Faaliyet Bilgileri

Birim Adı	YAYIN TÜRÜ	Sayı
	Uluslararası Makale	
	Ulusal Makale	3
	Uluslararası Bildiri	3
	Ulusal Bildiri	
	Kitap	3
	Ulusal hakemli dergilerde yayımlanmış yayın sayısı	
	SCI, SCI-Expandet, SSCI, AHCI, ESCI endekli dergilerde yayımlanmış yayın	
	Başvurulan patent, faydalı model veya tasarım sayısı	
	Sonuçlanan patent, Faydalı model veya tasarım sayısı	
	TOPLAM	

Performans Sonuçları Tablosu

2. Performans Sonuçları Tablosu

Amaç	Amaç 1: Eğitim ve öğretim kalitesini geliştirerek ihtiyaç duyulan nitelikli insan gücünü yetiştirmek.				
Hedef	Hedef 1.1: Öğrenme ve sosyal yaşam ortamları geliştirerek, öğrencilerin akademik ve bireysel gelişimini desteklemek.				
H 1.1. Performansı	%60				
Hedefe İlişkin Sapmanın Nedeni	2020 yılı ortaya çıkan pandemi sebebiyle birime ilişkin yenilenmesi planlanan alanlarda herhangi bir değişiklik yapılamamıştır. Bu işlerde hayır sever arayışı ve ilçe kurumlarıyla istişareler önemli yer tutmaktadır. Pandemi nedeniyle bu görüşmeler de yeterince yapılamamıştır.				
Hedefe İlişkin Alınacak Önlemler	İlçede yetkili kurum ve kuruluşlarla daha sık görüşülerek öğrenme ve sosyal yaşam ortamlarının geliştirilmesi için destek aranacak.				
Performans Göstergeleri	Hedefe Etkisi (%)	Plan Dönemi Başlangıç Değeri	İzleme Dönemi Yıllonun Hedeflenen Değeri	İzleme Dönemindeki Gerçekleşme Değeri	Performans (%)
P.G.1.1.1. Yeni/yenilenen derslik ve laboratuvar oranı (Yeni derslik/ toplam derslik) (%) (Kümülatif)	%30	5	10	6	%60
P.G.1.1.2. Yenilenen sosyal yaşam ortam sayısı (adet) (Kümülatif)	%40	0	1	0	0
P.G.1.1.3. Oluşturulacak uygulama alanı sayısı (Kümülatif)	%20	0	0	0	0

P.G.1.1.4. SKS Daire Başkanlığınca düzenlenen faaliyet sayısı (adet) (Kümülatif değil)	% 10	0	2	2	0
Performans Göstergelerine İlişkin Değerlendirmeler					
İlgililik	İzleme döneminde performans göstergesini etkileyecek iç ve dış çevrede ciddi değişiklikler olmadığı bu nedenle plan döneminin geri kalan yılları için bir değişiklik ihtiyacı olmayacağı değerlendirilmektedir.				
Etkililik	Bu gerçekleşme On Birinci Kalkınma Planınının 619. Maddesine göre “Gençleri okul-sınav-iş bulma döngüsünden çıkartan, fiziksel, sosyal ve bilişsel gelişimleri ile yenilikçi ve girişimci niteliklerini destekleyen kültürel, bilimsel ve sportif faaliyetler özendirilecek, yaygınlaştırılacak ve erişilebilir hale getirilecektir” politika ve tedbirlerine katkı sağlanmıştır.				
Etkinlik	Öngörülmeyen maliyet artışı olmadığından tahmini maliyet tablosunda herhangi bir güncelleme yapılması gerekmemektedir.				
Sürdürülebilirlik	Performans göstergelerinin devam ettirilmesinde kurumsal, yasal, çevresel riskler bulunmamaktadır. Plan dönemi boyunca performans değerlerine ulaşılacağı değerlendirilmektedir.				

Amaç	Amaç 1: Eğitim ve öğretim kalitesini geliştirerek ihtiyaç duyulan nitelikli insan gücünü yetiştirmek.				
Hedef	Hedef 1.2: Öğrenme ve sosyal yaşam ortamları geliştirerek, öğrencilerin akademik ve bireysel gelişimini desteklemek.				
H 1.2. Performansı	%88				
Hedefe İlişkin Sapmanın Nedeni	2020 yılı Mart ayından itibaren tüm dünya gibi ülkemizde de etkili olan Covid-19 pandemisi nedeniyle üniversite personeline yüz yüze eğitim yapılamamıştır. Online ortamda işlenen dersler sebebiyle öğrenci ders-verim ilişkisi yeterince gözlemlenme imkânı bulunamamış, bu sebeple ders içeriklerinde güncellemeye gidilmemiştir.				
Hedefe İlişkin Alınacak Önlemler	Öğrencilerle online ortamda ders içerik anketleri düzenlenerek ders-verimlilik araştırılması yapılması planlanmaktadır.				
Performans Göstergeleri	Hedefe Etkisi (%)	Plan Dönemi Başlangıç Değeri(A)	İzleme Dönemi Yılısonu Hedeflenen Değer (B)	İzleme Dönemindeki Gerçekleşme Değeri (C)	Performans (%) (C-A)/(B-A) veya C/B
P.G.1.2.1. Güncellenen ders/ders içerikleri oranı (%) (Kümülatif)	%80	21	26	23	%88
P.G.1.2.2. Akredite olan program sayısı (Kümülatif)	20	0	0	0	0
Performans Göstergelerine İlişkin Değerlendirmeler					
İlgililik	İzleme döneminde performans göstergesini etkileyecek iç ve dış çevrede ciddi değişiklikler olmadığı bu nedenle plan döneminin geri kalan yılları için bir değişiklik ihtiyacı olmayacağı değerlendirilmektedir.				
Etkililik	Bu gerçekleşme On Birinci Kalkınma Planının 619. Maddesine göre “Gençleri okul-sınav-ış bulma döngüsünden çıkartan, fiziksel, sosyal ve bilişsel gelişimleri ile yenilikçi ve girişimci niteliklerini destekleyen kültürel, bilimsel ve sportif faaliyetler özendirilecek, yaygınlaştırılacak ve erişilebilir hale getirilecektir”				
Etkinlik	Öngörülme maliyet artışı olmadığından tahmini maliyet tablosunda herhangi bir güncelleme yapılması gerekmemektedir.				
Sürdürülebilirlik	Performans göstergelerinin devam ettirilmesinde kurumsal, yasal, çevresel riskler bulunmamaktadır. Plan dönemi boyunca performans değerlerine ulaşılabileceği değerlendirilmektedir.				

Amaç	Amaç 1: Eğitim ve öğretim kalitesini geliştirerek ihtiyaç duyulan nitelikli insan gücünü yetiştirmek.				
Hedef	Hedef 1.3: Öğretim elemanlarının niteliğini geliştirmek.				
H 1.1. Performansı	%57				
Hedefe İlişkin Sapmanın Nedeni	2020 yılı Mart ayından itibaren tüm dünya gibi ülkemizde de etkili olan Covid-19 pandemisi nedeniyle bilimsel toplantılar sınırlandırılmış, yüz yüze katılım imkanı kalmamış ve Web üzerinden yapılan toplantıların da tanıtımlarının yeterince yapılmadığı düşünülerek akademik çalışmalarda azalma olduğu genel olarak gözlenmiştir.				

Hedefe İlişkin Alınacak Önlemler		Akademik personelin niteliğinin artırılması ve pandemi döneminde meydana gelen motivasyon kaybını önlemek amacıyla, motivasyon toplantıları yapılarak bilimsel katkının artışı sağlanacaktır.			
Performans Göstergeleri	Hedefe Etkisi (%)	Plan Dönemi Başlangıç Değeri(A)	İzleme Dönemi Yılsonu Hedeflenen Değer (B)	İzleme Dönemindeki Gerçekleşme Değeri (C)	Performans (%) (C-A)/(B-A) veya C/B
P.G.1.3.1: Öğretim elemanı başına düşen öğrenci sayısı (adet)	%30	23	25	23	%92
P.G.1.3.2: Öğretim elemanlarının katılım sağladığı bilimsel etkinlik sayısı (adet)	%35	1,55	2	1	%50
P.G.1.3.3: Öğretim elemanı başına düşen bilimsel yayın sayısı (adet)	%35	1,1	2	0,66	%33
Performans Göstergelerine İlişkin Değerlendirmeler					
İlgililik	İzleme döneminde performans göstergesini etkileyecek iç ve dış çevrede ciddi değişiklikler olmadığı bu nedenle plan döneminin geri kalan yılları için bir değişiklik ihtiyacı olmayacağı değerlendirilmektedir.				
Etkililik	Bu gerçekleşme On Birinci Kalkınma Planının 561. Maddesine göre “Mesleki eğitim, işgücünün niteliğini yükseltmeye yönelik geliştirilecektir.” politika ve tedbirlerine katkı sağlanmıştır.				
Etkinlik	Öngörülmeyen maliyet artışı olmadığından tahmini maliyet tablosunda herhangi bir güncelleme yapılması gerekmemektedir.				
Sürdürülebilirlik	Performans göstergelerinin devam ettirilmesinde kurumsal, yasal, çevresel riskler bulunmamaktadır. Plan dönemi boyunca performans değerlerine ulaşılabileceği değerlendirilmektedir.				

Amaç	Amaç 2: Üniversitenin değişen koşullara uyumunu sağlayacak kurumsal kapasite ve kültür altyapısını oluşturmak.				
Hedef	Hedef 2.1: Pınarbaşı MYO'nun tanınırlığını artırmak.				
H 2.1. Performansı	%0				
Hedefe İlişkin Sapmanın Nedeni	2020 yılı Mart ayından itibaren tüm dünya gibi ülkemizde de etkili olan Covid-19 pandemisi nedeniyle üniversite adaylarına yönelik tanıtıcı toplantılar gerçekleştirilememiştir.				
Hedefe İlişkin Alınacak Önlemler	Web üzerinden tanıtım etkinliklerine katılım sağlanacak, sosyal medya platformları daha aktif kullanılacaktır.				
Performans Göstergeleri	Hedefe Etkisi (%)	Plan Dönemi Başlangıç Değeri(A)	İzleme Dönemi Yılsonu Hedeflenen Değer (B)	İzleme Dönemindeki Gerçekleşme Değeri (C)	Performans (%) (C-A)/(B-A) veya C/B
P.G.2.1.1: Üniversite adaylarına yönelik yapılan tanıtıcı etkinlik sayısı (adet) (Kümülatif değil)	%70	0	2	0	0

P.G.2.1.2: Öğretim elemanlarının katıldığı veya yaptığı tanıtıcı etkinlik (seminer, çalıştay, konferans, yayın, proje vb.) sayısı (adet)	%30	0	2	0	0
Performans Göstergelerine İlişkin Değerlendirmeler					
İlgililik	İzleme döneminde performans göstergesini etkileyecek iç ve dış çevrede ciddi değişiklikler olmadığı bu nedenle plan döneminin geri kalan yılları için bir değişiklik ihtiyacı olmayacağı değerlendirilmektedir.				
Etkililik	Bu gerçekleştirme On Birinci Kalkınma Planınının 563. Maddesine göre “Mesleki eğitim, işgücünün niteliğini yükseltmeye yönelik geliştirilecektir.” politika ve tedbirlerine katkı sağlanmıştır.				
Etkinlik	Öngörülmeyen maliyet artışı olmadığından tahmini maliyet tablosunda herhangi bir güncelleme yapılması gerekmemektedir.				
Sürdürülebilirlik	Performans göstergelerinin devam ettirilmesinde kurumsal, yasal, çevresel riskler bulunmamaktadır. Plan dönemi boyunca performans değerlerine ulaşılacağı değerlendirilmektedir.				

Amaç	Amaç 2: Üniversitenin değişen koşullara uyumunu sağlayacak kurumsal kapasite ve kültür altyapısını oluşturmak.				
Hedef	Hedef 2.2: Yerleşkelerin altyapı ve fiziksel olanaklarını iyileştirmek.				
H 2.2. Performansı	%80				
Hedefe İlişkin Sapmanın Nedeni	2020 yılı pandemi etkileri nedeniyle hayırsever ve ilçe kurum kuruluşlarıyla yeterince görüşme gerçekleştirilememiş veya yapılan görüşmelerde maddi imkansızlıklar nedeniyle yeterince destek alınamamıştır.				
Hedefe İlişkin Alınacak Önlemler	Pınarbaşı MYO yerleşkesi Kayseri iline en uzak yerleşkelerden bir tanesi ve yerleşke ortamının iyileştirilmesi hem öğrenci hem akademik ve idari personelin aidiyeti açısından son derece önemlidir. Bu bilinçle daha fazla hayır sever ve ilçe yetkili kuruluşlarıyla görüşülerek gerekli destek sağlanmaya çalışılacaktır.				
Performans Göstergeleri	Hedefe Etkisi (%)	Plan Dönemi Başlangıç Değeri(A)	İzleme Dönemi Yıllık Hedeflenen Değer (B)	İzleme Dönemindeki Gerçekleşme Değeri (C)	Performans (%) (C-A)/(B-A) veya C/B
P.G.2.2.1: Pınarbaşı MYO yerleşkesinin kampüs standartlarında projelendirilmesi ve yapılması	%60	0	5	0	0
P.G.2.2.2: Öğrenci ve personelin yararlanması için oluşturulan altyapı ve fiziksel ortam sayısı (adet) (Kümülatif)	%30	0	0	0	0
P.G.2.2.3. Teknoloji tabanlı sistemle desteklenen derslik oranı (yüzde) (Kümülatif)	%10	20	25	20	%80
Performans Göstergelerine İlişkin Değerlendirmeler					
İlgililik	İzleme döneminde performans göstergesini etkileyecek iç ve dış çevrede ciddi değişiklikler olmadığı bu nedenle plan döneminin geri kalan yılları için bir değişiklik ihtiyacı olmayacağı değerlendirilmektedir.				

Etkililik	Bu gerekleŒme On Birinci Kalkınma Planının 350. Maddesine gre “Mesleki eđitim, iŒgcnn niteliđini ykseltmeye ynelik geliŒtirilecektir.” politika ve tedbirlerine katkı sađlanmıŒtır.
Etkinlik	ngrlmeyen maliyet artıŒı olmadıđından tahmini maliyet tablosunda herhangi bir gncelleme yapılması gerekmemektedir.
Srdrlebilirlik	Performans gstergelerinin devam ettirilmesinde kurumsal, yasal, evresel riskler bulunmamaktadır. Plan dnemi boyunca performans deđerlerine ulaŒılabileceđi deđerlendirilmektedir.

Ama	Ama 2: niversitenin deđiŒen koŒullara uyumunu sađlayacak kurumsal kapasite ve kltr altyapısını oluŒturmak.				
Hedef	Hedef 2.3: Aidiyet ve bađlılık duygusunu geliŒtirmek.				
H 2.3 Performansı	%0				
Hedefe İliŒkin Sapmanın Nedeni	2020 yılı tm Dnya’yı etkileyen pandemi nedeniyle sosyal etkinlikler yapılamamıŒtır.				
Hedefe İliŒkin Alınacak nlemler	Gelecek dnemde aŒılama sonrası niversitelerin de aılmasıyla okulumuzda akademik, idari ve đrenci odaklı sosyal faaliyetlerin sayısı artırılabilecektir.				
Performans Gstergeleri	Hedefe Etkisi (%)	Plan Dnemi BaŒlangı Deđeri(A)	İzleme Dnemi Yıllonun Hedeflenen Deđer (B)	İzleme Dnemindeki GerekleŒme Deđer (C)	Performans (%) (C-A)/(B-A) veya C/B
P.G.2.3.1: Akademik personele ynelik dzenlenen sosyal etkinlik sayısı (adet)	%30	4	5	0	0
P.G.2.3.2: İdari personele ynelik dzenlenen sosyal etkinlik sayısı (adet)	%20	4	5	0	0
P.G.2.3.3: đrencilere ynelik dzenlenen sosyal etkinlik sayısı (adet)	%25	5	7	0	0
Performans Gstergelerine İliŒkin Deđerlendirmeler					
İlgililik	İzleme dneminde performans gstergesini etkileyecek i ve dıŒ evrede ciddi deđiŒiklikler olmadıđı bu nedenle plan dneminin geri kalan yılları iin bir deđiŒiklik ihtiyacı olmayacađı deđerlendirilmektedir.				
Etkililik	Bu gerekleŒme On Birinci Kalkınma Planının 780. Maddesine gre “Mesleki eđitim, iŒgcnn niteliđini ykseltmeye ynelik geliŒtirilecektir.” politika ve tedbirlerine katkı sađlanmıŒtır.				
Etkinlik	ngrlmeyen maliyet artıŒı olmadıđından tahmini maliyet tablosunda herhangi bir gncelleme yapılması gerekmemektedir.				
Srdrlebilirlik	Performans gstergelerinin devam ettirilmesinde kurumsal, yasal, evresel riskler bulunmamaktadır. Plan dnemi boyunca performans deđerlerine ulaŒılabileceđi deđerlendirilmektedir.				

Performans Sonuçlarının Değerlendirilmesi

- 1- Okulumuz mevcut 3 programı ile eğitim-öğretim hizmeti vermiştir.
- 2- Okulumuz Öğr. Gör Çetin Ünen girişimiyle Ziraat Bankası tarafından Bilgisayar ve çeşitli donanım yardımı yapılmıştır. Bunlarla bir adet laboratuvar kurulum aşamasındadır.
- 3- Okulumuzda 2 adet ders içeriğinde güncelleme yapılmıştır.

IV- KURUMSAL KABİLİYET ve KAPASİTENİN DEĞERLENDİRİLMESİ

Bu bölümde Stratejik plan çalışmalarında birim içi analiz çerçevesinde tespit ettikleri güçlü-zayıf yönleri hakkında faaliyet yılı içerisinde kaydedilen ilerlemelere ve alınan önlemlere yer verilir.

A- Üstünlükler

B. Eğitim-Öğretim

- Alanında uzman ve nitelikli öğretim elemanlarının bulunması,
- Üniversite-sanayi iş birliği kapsamında derslere sektör desteğinin sağlanması,
- Yeterli sayıda ve donanımlı dersliklerin bulunması,
- Kampüsümüzde kütüphane, konferans salonu ve çalışma salonunun bulunması,
- Sistemli bir şekilde çalışan öğrenci işleri biriminin bulunması,
- Öğrencilerin kulüpler aracılığı ile çeşitli faaliyetler yürütebilmesi,

C. Araştırma-Geliştirme

- Araştırma geliştirme için yeterli fiziki alt yapının bulunması.

D. Yönetim Sistemi

- Meslek yüksekokulumuz yönetiminin sorunlar ve ihtiyaçlar konusunda duyarlı olması,
- Mali harcamalarda ihtiyaca uygun ve adil dağılımın yapılması,
- Yüksekokul yönetimimizin hayırsever desteklerinin artırılması ve/veya devamlılığının sağlanması konusunda sürekli girişimlerde bulunuyor olması,
- Yüksekokulumuz yönetiminin sanayi ile iş birliği içerisinde olma çabasına sahip olması,
- Sürekli iyileşme yaklaşımını benimseyen yönetim anlayışına sahip olunması,

B -Zayıflıklar

A. Kalite Güvencesi

- Yeterli sayıda idari personel bulunmaması,

- Amfi tarzında büyük sınıfların olmaması ve konferans salonunun kapasitesinin yetersizliği.
- Kampüs olanaklarının yetersizliği,
- Tesis yetersizliğine dayalı spor ve sosyal faaliyet eksikliği.

B. Eğitim-Öğretim

- Meslek yüksekokulumuzun merkez kampüsten uzak olması,
- Liselerden direk geçiş imkanının bulunması,
- Ders programlarında değişiklik yapma esnekliğinin bulunmaması,
- Fiziksel tesis ve altyapımızın yetersiz olması,
- Mesleki uygulama ve staj yerlerinin meslek yüksekokuluna uzaklığı

C. Yönetim Sistemi

- Tam katılımcı bir yönetim modelinin uygulanamaması,
Öğretim üyelerinin akademik etkinliklerine yeterli bütçenin ayrılamaması.

B- Değerlendirme

Okulumuz bünyesinde 12 adet sınıf, 1 adet bilgisayar laboratuvarı, 1 adet konferans salonu ve 1 adet kütüphane mevcuttur. Yüksekokulumuzda teorik bilginin uygulamaya aktarılması önceliklerimiz arasında ilk sırada yer almaktadır. Bu nedenle dış paydaşlardan gelen görüşler doğrultusunda iç paydaşlarımızın üstün gayreti ile bu doğrultuda faaliyet göstermekteyiz. Ayrıca Yüksekokulumuzun eğitim amaçları belirli dönemlerde, iç ve dış paydaşlardan bilgi alınarak gözden geçirilmektedir.

Eğitim programı çıktıları, programın amaçlarına uygun ve program çıktılarını içerecek şekilde tanımlanmış olup, yüksekokulumuz internet sayfasında ders bilgi paketinde yer almaktadır. Yüksekokulumuzun sürekli iyileştirmeye yönelik bir stratejik planı bulunmakta, bu plana göre her yıl idare faaliyet raporu oluşturulmakta ve yine okulumuz internet adresinde kamuoyu ile paylaşılmaktadır. Faaliyetlerine başlamış olan Kalite Komisyonumuz, YÖK Kalite Güvencesi Yönetmeliği ve Kayseri Üniversitesi Kalite Güvencesi Yönergesi doğrultusunda iyileştirme faaliyetlerini sürdürecektir.

V- ÖNERİ VE TEDBİRLER

Eđitim-Öđretim faaliyetlerinin bařlangıcından itibaren her yıl kullanıma bađlı olarak oluřan eksikliklerin giderilmesi için tadilat ve onarımlar yapılmaktadır. 2019 yılı ierisinde de gerek bina ierisinde gerekse de bina dıřarısında eřitli dzenlemeler, tadilat ve onarımlar yapılmıřtır. Meslek Yksekokulumuz ders uygulamalarının iř gvenliđi, iř sađlıđı ve ilgili standartlar geređince gerekli olduđu řekilde oluřturulması ve dzenlenmesi gerekmektedir. Öđrencilerin sosyal ihtiyaları iin de sosyal faaliyet alanlarının arttırılması ihtiyacı bulunmaktadır. Öđrenci iřleri ve yazı iřleri aynı personel tarafından yrtldđnden, bu alanda personel ihtiyacı bulunmaktadır. Ayrıca ısıtma sisteminin alıřtırılması ve bakımı iin bir kaloriferciye ve teknik iřlerin takibi ve bakımı iin de bir teknik personele ihtiyacı duyulmaktadır. Her yıl deđiřen mali dzenlemeler dhil zellikle dođrudan temin ve malzeme alımları iin bilgilendirici ve eđitici toplantıların yanında, İ Kontrol Birimi tarafından uygulamalı olarak danıřmanlık hizmeti verilmesi uygun olacaktır. niversitemiz İ kontrol biriminin yaptıđı denetimlerde grdkleri hatalı uygulamaları, yine bizzat i kontrol elemanları tarafından harcama yetkilileri ile gerekleřtirme grevlilerine, her yıl dzenli olarak aktarılması ile adli ve idari yaptırımlara da neden olabilecek sorunların oluřmasının nne geilmiř olacaktır.

Harcama Yetkilisinin İ Kontrol Gvence Beyanı

İ KONTROL GVENCE BEYANI¹

Harcama yetkilisi olarak yetkim dahilinde;

Bu raporda yer alan bilgilerin gvenilir, tam ve dođru olduđunu beyan ederim.

Bu raporda aıklanan faaliyetler iin idare btesinden harcama birimimize tahsis edilmiř kaynakların etkili, ekonomik ve verimli bir řekilde kullanıldıđını, grev ve yetki alanım erevesinde i kontrol sisteminin idari ve mali kararlar ile bunlara iliřkin iřlemlerin yasallık ve dzenliliđi hususunda yeterli gvenceyi sađladıđını ve harcama birimimizde sre kontrolnn etkin olarak uygulandıđını bildiririm.

Bu gvence, harcama yetkilisi olarak sahip olduđum bilgi ve deđerlendirmeler, i kontroller, i deneti raporları ile Sayıřtay raporları gibi bilgim dahilindeki hususlara dayanmaktadır.²

Burada raporlanmayan, idarenin menfaatlerine zarar veren herhangi bir husus hakkında bilgim olmadıđını beyan ederim.³ (Kayseri- .../Ocak/2021)

Bahatdin DAřBAřI
Dr.đretim yesi

¹Harcama yetkilileri tarafından imzalanan i kontrol gvence beyanı birim faaliyet raporlarına eklenir.

² Yıl iinde harcama yetkilisi deđiřmiře “benden nceki harcama yetkilisi/yetkililerinden almıř olduđum bilgiler” ibaresi de eklenir.

³ Harcama yetkilisinin herhangi bir ekincesi varsa bunlar liste olarak bu beyana eklenir ve beyanın bu ekincelerle birlikte dikkate alınması gerektiđi belirtilir.